

ЕСRM

Развёртывание системы

ИЗМЕНЕНИЕ ОТ 06.01.2023



АННОТАЦИЯ

Настоящий документ представляет собой описание процедуры развёртывания рабочей копии системы «ЕпорталCRM».

Комментарии к документу

Версия документа 06.01.2023

Для любых замечаний и предложений по содержанию документа, пожалуйста, используйте следующие реквизиты:

644052, Омская обл., г. Омск, ул. 24-я Северная, д. 173, оф. 84

Тел. (381) 2-910-777

E-mail: eportal55@mail.ru

СОДЕРЖАНИЕ

1.	Развертывание стенда вручную на сервере.....	3
2.	Создание базы данных для «ЕСRM»	8
3.	Архитектура «ЕСRM»	12

1. Развертывание стенда вручную на сервере

Для начала необходимо на сервере, создать новую папку для нового стенда.

Затем берем папку с копией системы, той версии, которая нам нужна, и копируем из этой папки в нашу новую папку.

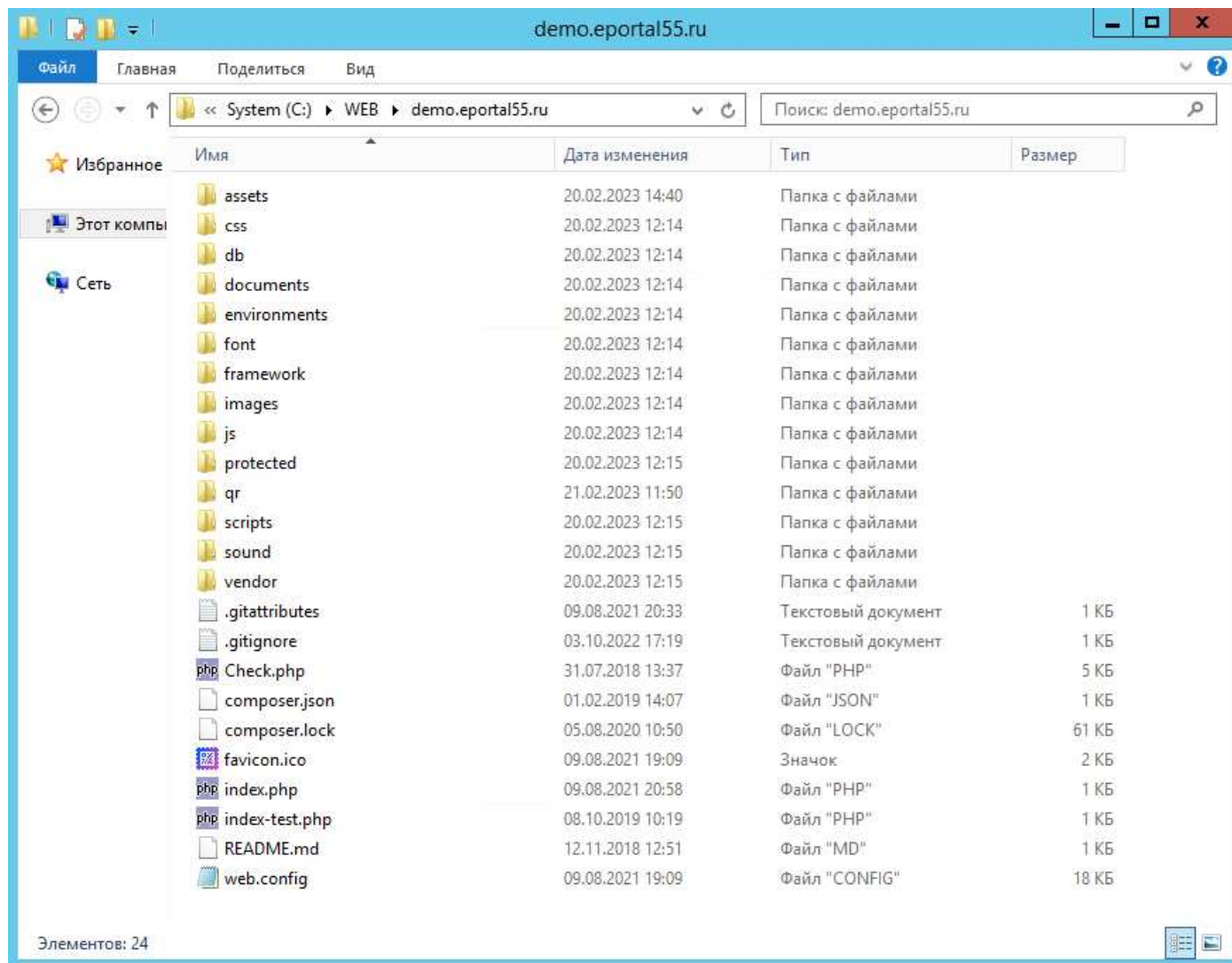


Рисунок 1. Копия файлов системы

После этого, тут же на сервере открываем Internet Information Services Manager(IIS)

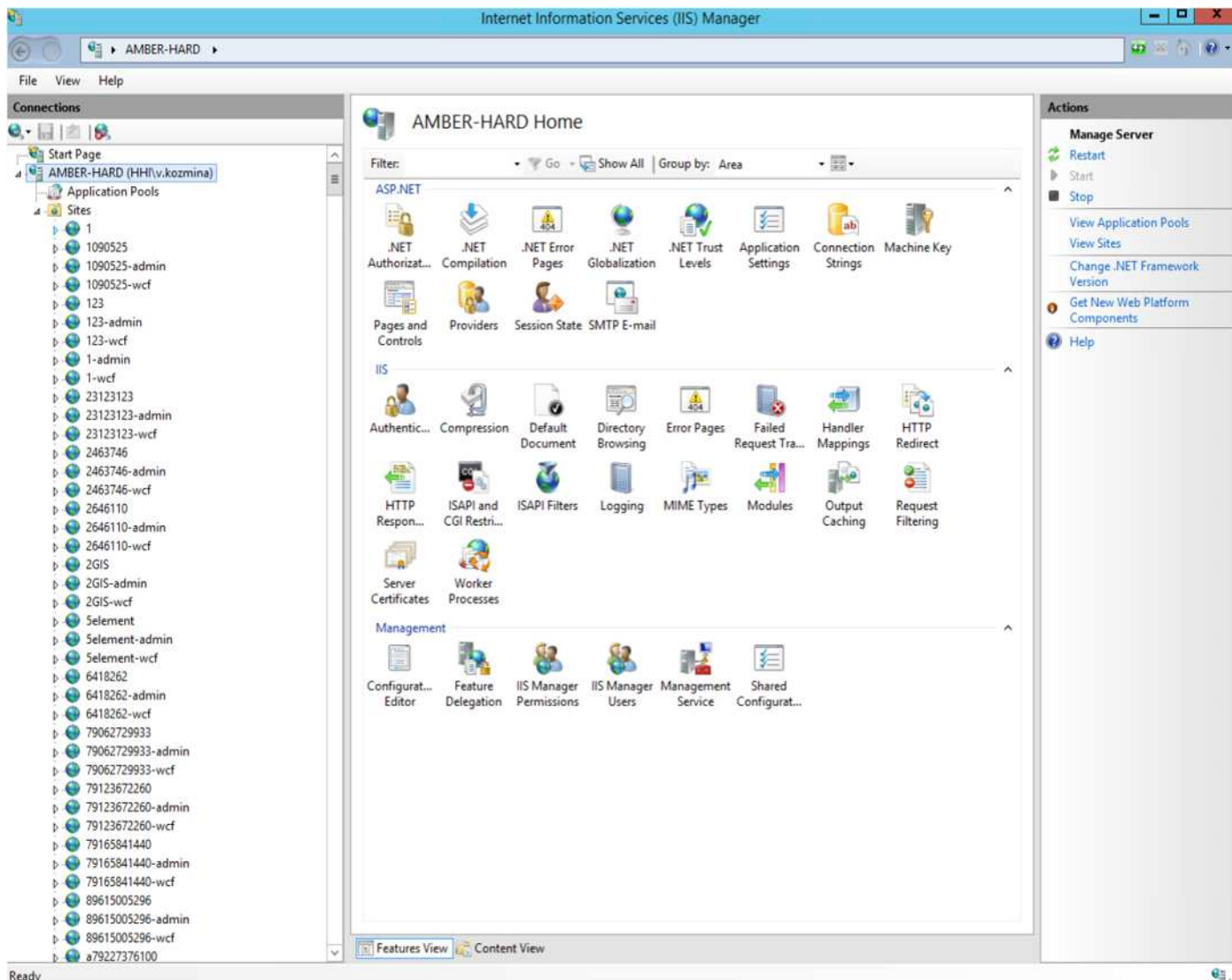
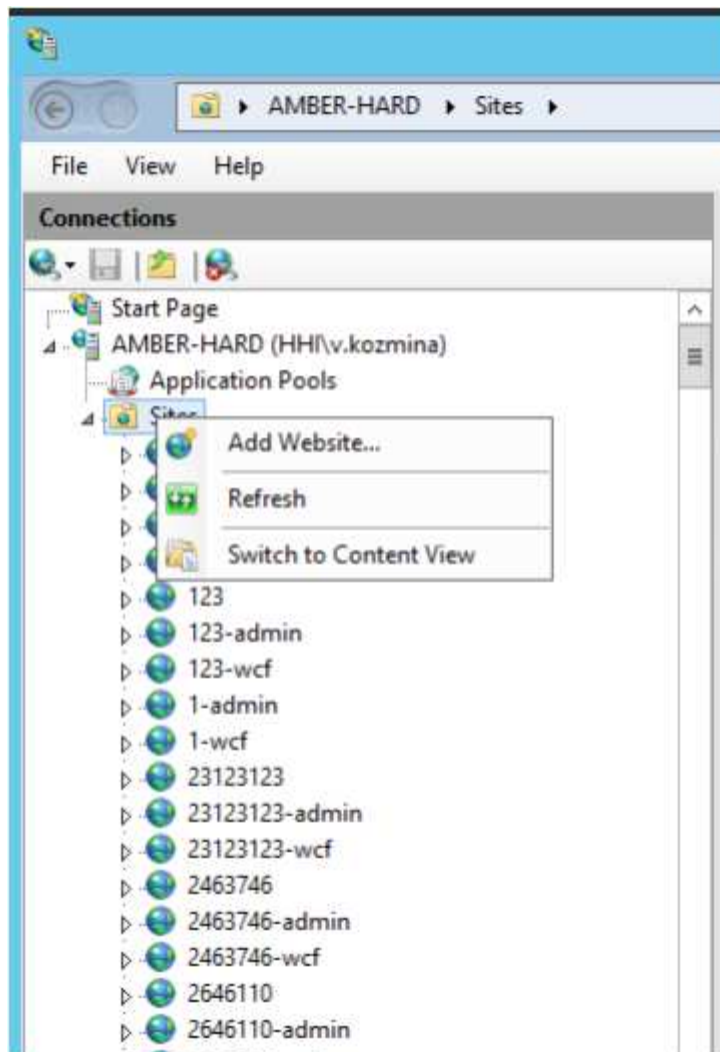


Рисунок 2. Internet Information Services Manager(IIS).

И приступаем к созданию сайтов. Щелкнув по папке Site, правой кнопкой мыши, в IISe, из выпадающего списка выбираем Add Website.



Откроется новое окно, поля в котором нужно будет заполнить. Нам требуется создать сайт, используя удобное вам имя.

Добавить веб-сайт [?] [X]

Имя сайта: Пул приложений:

Каталог содержимого

Физический путь:

Проверка подлинности

Привязка

Тип: IP-адрес: Порт:

Имя узла:

Пример: www.contoso.com или marketing.contoso.com

Запустить веб-сайт сейчас

Изменение сайта [?] [X]

Имя сайта: Пул приложений:

Физический путь:

Проверка подлинности

Добавление привязки сайта

Тип: http IP-адрес: Все неназначенные Порт: 443

Имя узла: demo.ecrm.ru

Пример: www.contoso.com или marketing.contoso.com

OK Отмена

Где :

- Site name-наименование сайта в IIS (имя даем то, которое позже хотим видеть в адресной строке)
- Physical path-указываем адрес к нашему новому стенду (а именно к папке Admin, либо Client, либо WCF, через кнопку с тремя точками как на рисунке 7.)
- Type- https защищенное соединение
- Host name-адрес стенда для админки
- Port-443 подставляется автоматически при выборе типа

2. Создание базы данных для «ЕСRM»

Для работы дистрибутива «ЕСRM» необходима база данных. В базе данных хранятся все данные системы. Процесс развёртывания базы данных для системы представляет собой установку актуального дистрибутива PostgreSQL, и восстановление заготовленного бэкапа в базу данных. Заготовленный производителем ПО бэкап базы данных, представляет собой набор стандартных таблиц и параметров, необходимых для доступа к системе и начальной работы с ней. Чтобы начать создание базы данных, скачайте актуальный дистрибутив базы данных на официальном сайте:

- Рекомендуемая БД - <https://www.postgrespro.ru/>
- Возможная БД - <https://www.postgresql.org/download/>

Для корректной работы системы необходима версия PostgreSQL 9.6 и выше.

Postgres Pro предоставляет инсталлятор с интерактивным мастером, который устанавливает и конфигурирует ключевые компоненты Postgres Pro, создаёт начальную базу данных и настраивает автозапуск сервера. Для следующих компонентов предоставляются индивидуальные инсталляторы, которые должны запускаться отдельно после основного инсталлятора:

- pg_probackup

Для установки ключевых компонентов Postgres Pro запустите основной инсталлятор от имени администратора и следуйте инструкциям на экране. Учтите следующую специфику установки:

- Вы можете установить все основные компоненты Postgres Pro или настроить инсталляцию, исключив серверную часть или компоненты для разработчика. Клиентская часть устанавливается всегда.
- Выбранный каталог данных должен быть пустым. В противном случае Postgres Pro не сможет создать начальную базу данных. По умолчанию каталогом данных будет C:\Program Files\PostgresPro\10\data.
- Если установлен флажок Allow external connections (Разрешить внешние подключения) (отмеченный по умолчанию), инсталлятор вносит изменения в postgresql.conf и pg_hba.conf для разрешения подключений извне. В противном случае сервер Postgres Pro будет принимать подключения только с локального узла. Если вы решите разрешить внешние подключения после завершения установки, вы должны будете изменить конфигурацию Брандмауэра Windows, чтобы сервер Postgres Pro мог принимать подключения.
- Запомните имя и пароль пользователя, заданные вами при установке Postgres Pro, так как они потребуются для подключения к серверу Postgres Pro при настройке «ЕСRM».
- По умолчанию в Postgres Pro используются правила сортировки icu. Если вы обновляете инсталляцию, в которой использовались правила сортировки libc, например, инсталляцию PostgreSQL, выберите libc в качестве провайдера правил сортировки, воспользовавшись соответствующим выпадающим списком в инсталляторе.
- Postgres Pro предоставляет заранее настроенный ярлык psq1, который можно найти в меню Пуск, чтобы вам не пришлось настраивать стандартные переменные окружения. Однако

если вы хотели бы работать с Postgres Pro в обычной консоли командной строки, не задавая полные пути к двоичным файлам, отметьте флажок Set up environment variables (Настроить переменные окружения).

- По завершении инсталляции экземпляр Postgres Pro готов к использованию, а для службы сервера включён автозапуск

Описание установки Postgres Pro и документация так же доступно на официальном сайте postgrespro.ru.

Для применения бэкапа, требуется создать базу данных на сервере базы данных. В данном руководстве описано восстановление бэкапа через графический интерфейс программы PgAdmin III.

Откройте программу. Для подключения к вашему серверу БД зайдите в меню файл и нажмите «Добавить сервер» - Рисунок 2.1

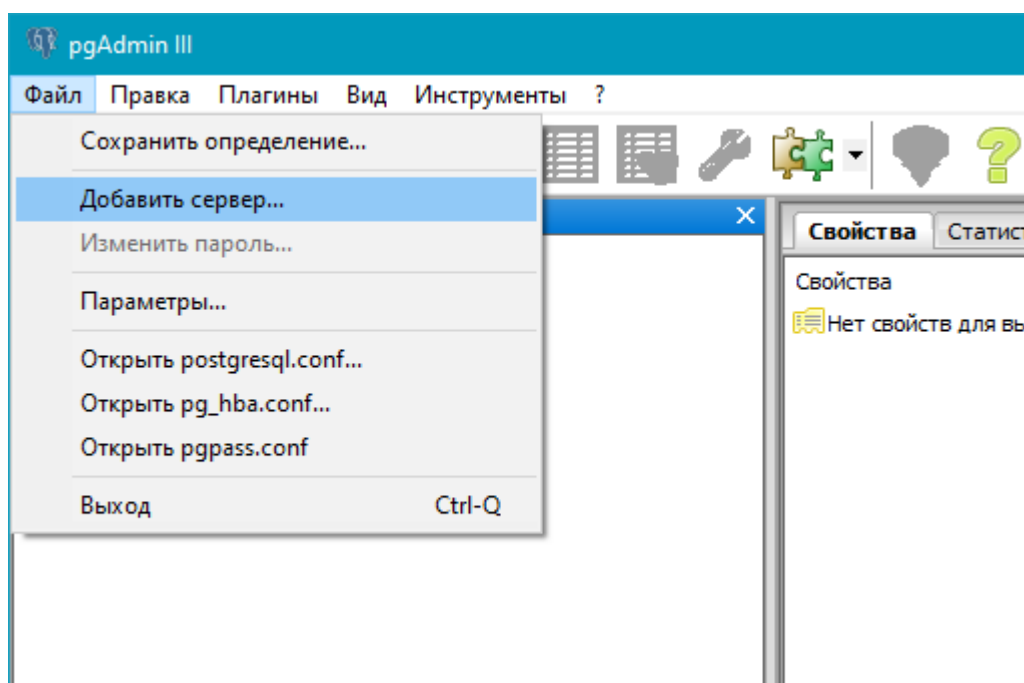


Рисунок 2.1.

Заполните все поля:

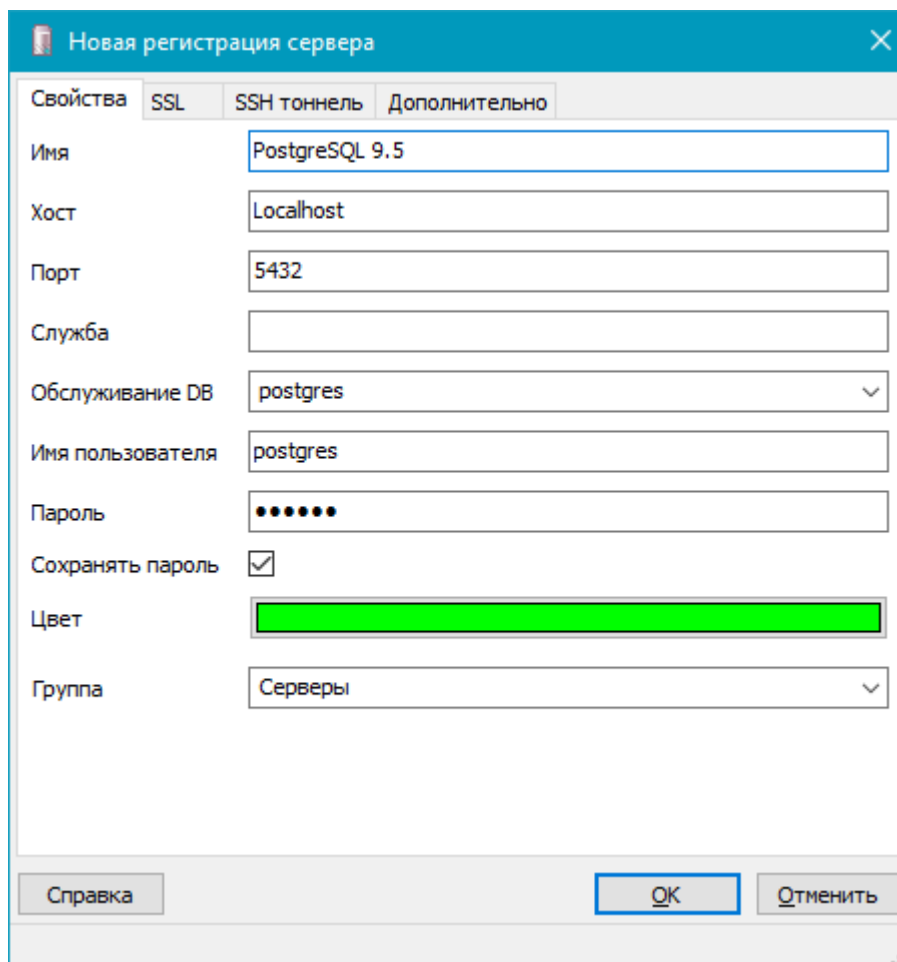


Рисунок 2.2. Форма создание подключения к базе сервера.

Где:

- Имя – условное имя сервера в программе, например: «Наш сервер».
- Хост – Имя или IP адрес сервера, на котором была установлена БД.
- Порт – стандартный порт приложения PostgreSQL, порт может быть изменён при установке. Рекомендуется использовать стандартный.
- Имя пользователя по умолчанию «postgres», если изменяли в процессе установки – укажите своё.
- Пароль – указанный вами пароль при установке

Нажмите «OK»

В браузере объектов появится добавленная БД. Подключитесь к ней нажав правой кнопкой мыши → «Подключение». Рисунок 2.3

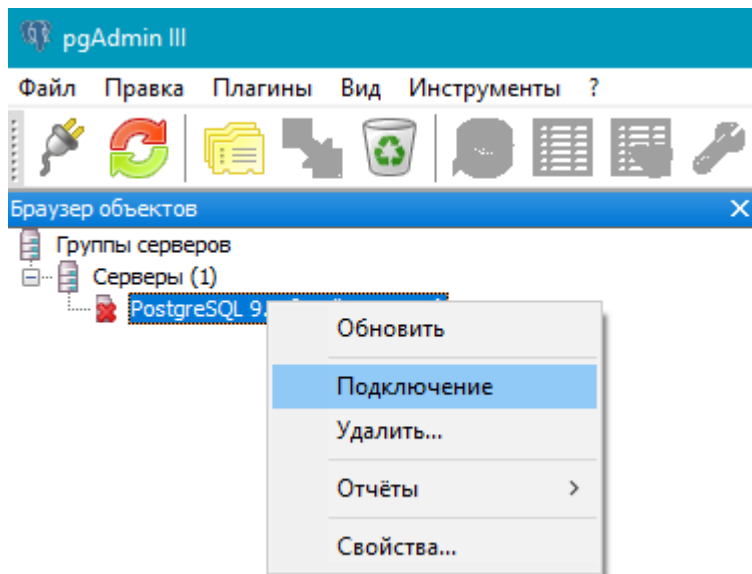


Рисунок 2.3.

Создайте новую базу данных с именем esgm:

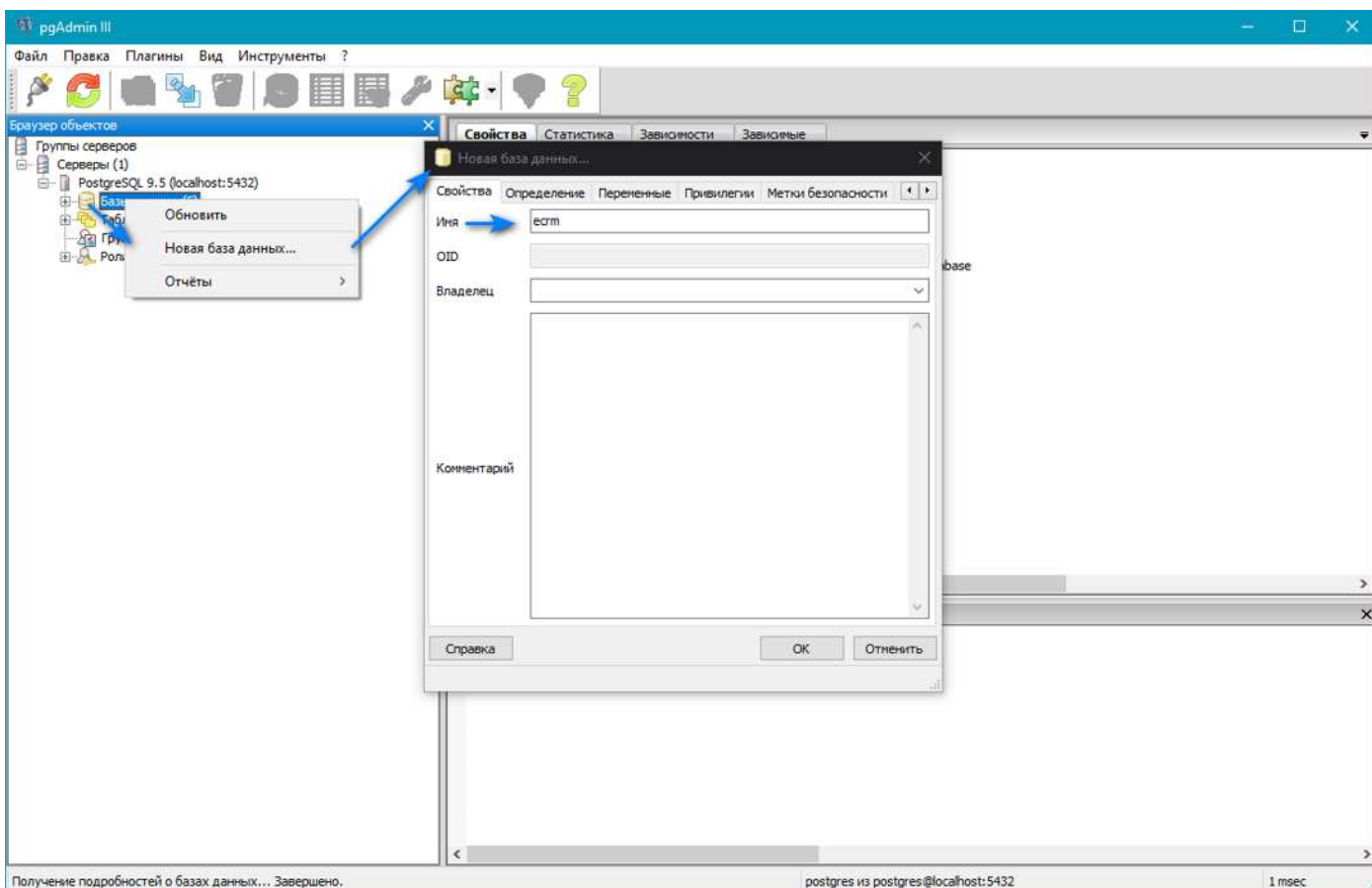


Рисунок 2.4.

Восстановите бэкап из полученного дистрибьютива.

3. Архитектура «ЕСRM»

Архитектура системы представляет собой стандартную архитектуру веб приложения:

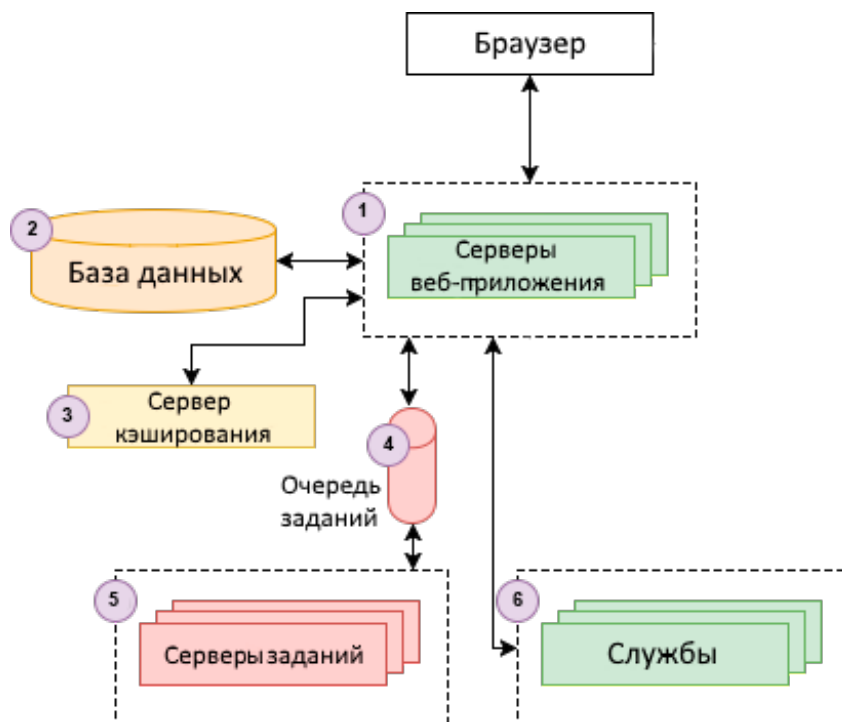


Рисунок 5.1.

Где:

1. Серверы приложений – набор программных средств приложения, сервер и языки программирования.
2. База данных PostgreSQL
3. Сервер кэширования – набор программных средств сервера для управления многопоточностью и многозадачностью.
4. Локальные хранилища сервера и набор служб и компонентов сервера.